

## Mai serà pessimista, per poc lloc, el pessebrista

Abans, quan la gent vivia en cases pairals no era estrany que les famílies destinessin tota una habitació a muntar el pessebre per Nadal. Ara anem tots mancats d'espai, però això no és excusa per fer un bon pessebre. En aquesta fitxa us donarem alguna pista per fer un pessebre petit.

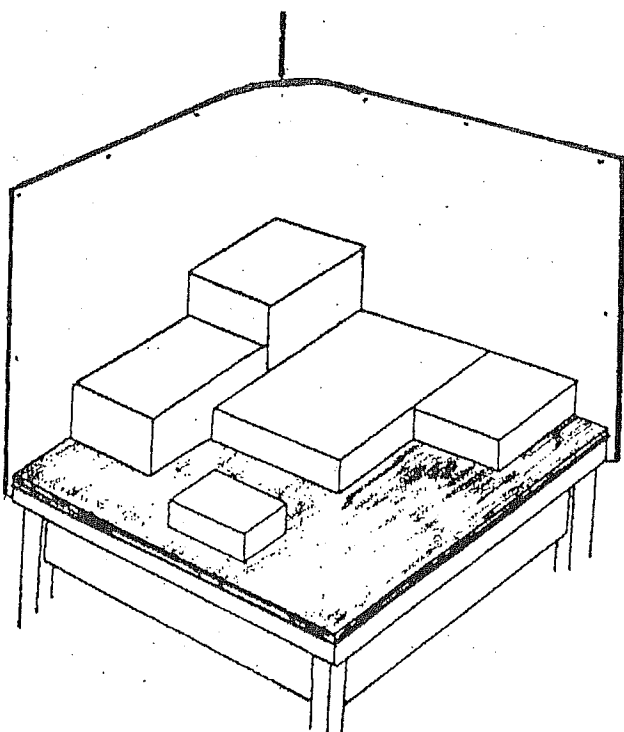


**Objectiu:**

- afavorir el treball en grup tot aprenent a fer el pessebre
- fer present l'esplai en la comunitat

**Estat:** hi ha elements molt senzills de fer i d'altres més complexes; hi poden participar des d'infants de 5 o 6 anys fins als més grans, fins i tot els pares.

**Material:** paper d'embalar blau cel, caixes de cartró, bena de guix, colà, pedres, sorra, branques, paper de seda, pinzells i pintures, suro, molsa, fusta prima de caixes de fruita, tub de wc, feltre, pasta de modelar, *cutter*, martell i claus

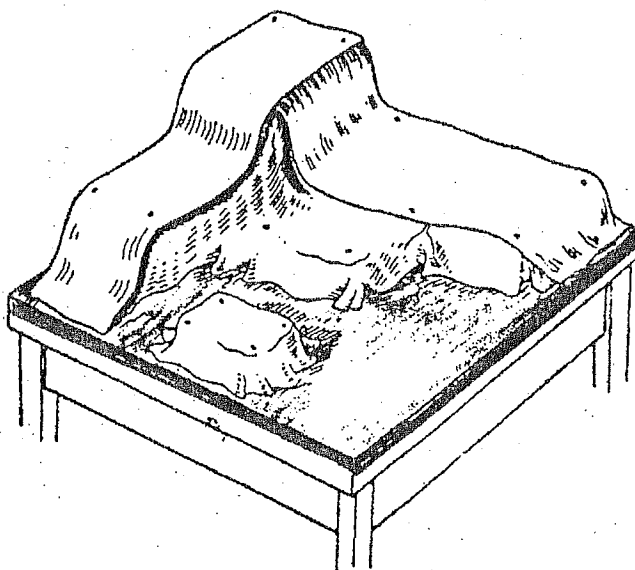


Partirem d'una superfície de 120x120cm. Cal tenir present que com més petit sigui el pessebre més petites hauran de ser les figures. En aquest pessebre utilitzarem figures de 10 o 12 cm com a màxim, i farem només l'escena del Naixement.

Si és possible posarem el pessebre en un racó. Primer posarem un tros de paper d'embalar blau que serà el cel. És convenient muntar-ho tot sobre una superfície de fusta que puguem embrutar i clavar-hi o enganxar-hi coses.

A continuació, amb l'ajuda de capsos o trossos de *porexpan* reciclats prepararem els volums del paisatge. No és convenient fer tot el pessebre al mateix nivell, millor que el paisatge es vagi elevat. En aquest moment hem de preveure on posarem l'establia.

Una vegada hem fixat a la base, amb cola tèrmica, els elements que donen volum els cobrirem amb bena de guix. Podem utilitzar boles de paper de diari per ajudar a arrodonir les arestes de les capsas. La bena de guix l'haurèm de deixar assecar i un cop ben seca la pintarem amb un color marró fosc, però amb la pintura una mica aigualida.



Seguidament, utilitzant pedres de diferents mides, molsa, terra, sorra i altres elements de la natura podem acabar de donar forma al paisatge. Farem un escales, un pont, unes tanques, uns arbres i l'establia... i tot allò que ens hi càpiga bé en l'espai que disposem.

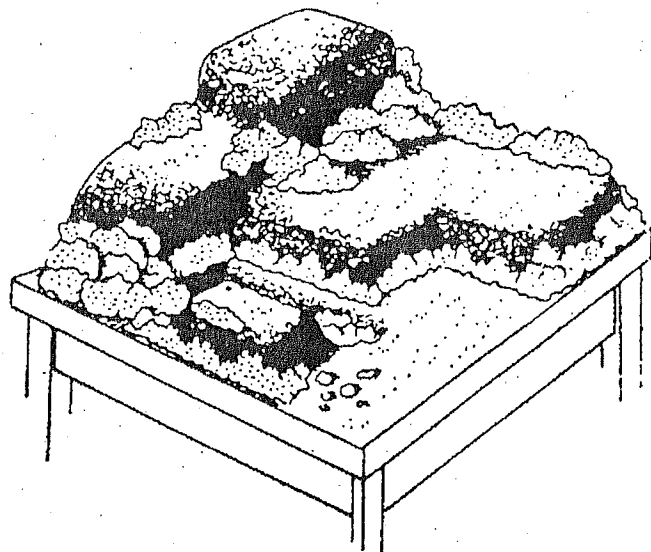
**Per fer els arbres:**

retallem trossos ben petits de paper de seda, agafem una branca que sigui ben ramificada i la pintem amb cola blanca, tot seguit deixem caure els bocins de paper de seda per sobre de la branca i s'hi quedaran enganxats. Pots jugar amb els colors: per arbres de tardor, paper groc, carbassa, ocre; per arbres de primavera paper verd de diferents tons; per ametllers, paper blanc.

**Per fer unes tanques:**

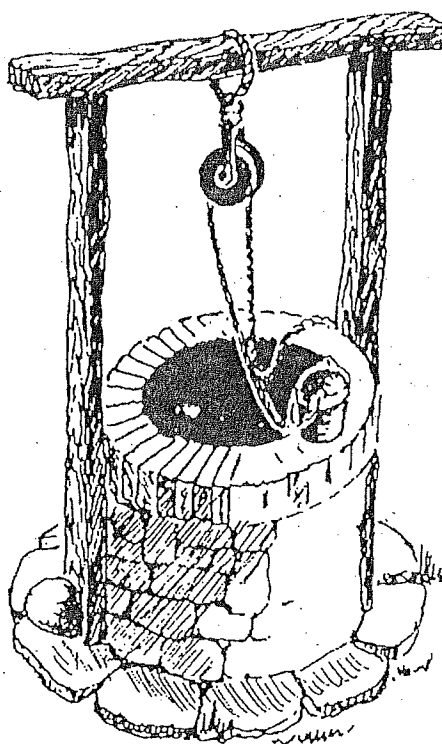
tallem branques que tinguin forma recta i les enganxem amb cola 10- 12 cm es pot construir en una superfície de 25 x 20 cm. Podem fer-la amb fustes que haurem reciclat de caixes de fruita. Prèviament retallem una plantilla de l'establia feta de cartró. Preparem les fustes a la mida que calgui i les enganxem amb cola al cartró. Podem fer la teulada de fusta o bé amb canyes petites de les que creixen a les vores dels camins.

*L'establia*



#### Per fer un pou:

Tallem un tub de cartró de paper higiènic a una alçada d'uns 6 cm. Retallem molts trossos de feltre en peces de 2 x 1 cm i les enganxarem ordenadament al voltant del tub com si fossin pedres. Per fer la filera de dalt de tot haurem de donar-li gruix tant per dintre com per fora del tub, ho farem enganxant dues o tres tires de cartó tant per dintre com per fora abans de posar-hi el feltre. Un cop estigui tot sec el pintarem de color negre a l'interior i amb tons grisos o bé marrons a l'exterior, tot marcant les pedres. Finalment amb tres llistonets de fusta farem el suport de la corriola i amb una mica de cartó farem la corriola.

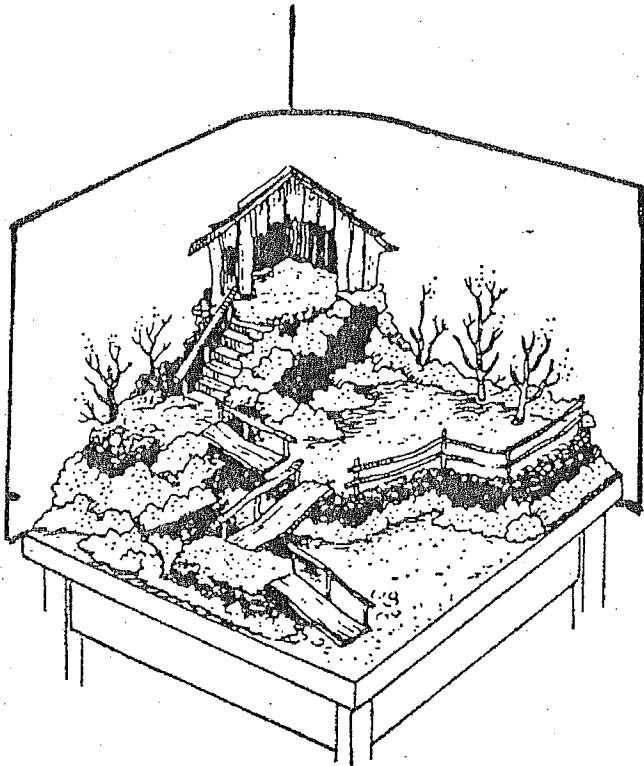


#### Per fer un paller:

Amb pasta de modelar farem la forma de la base del paller, mentre s'asseca tallarem un fregall d'esparg en trossos molt petits. Pintarem amb cola blanca la base del paller que hem modelat i enganxarem els trossos de fregall d'esparg que hem estat tallant. Aquests trossos d'esparg ben petit els podem fer servir també per posar palla a dintre de l'establia.

#### Per fer un riu:

Podem fer servir el típic paper de plata, però hi posarem al damunt una làmina de plàstic blau transparent que podem extreure de les bosses de congelar el menjar.



Quan tinguem enllestit el paisatge hi posarem les figures, procurant que no quedi molt atapeït de gent. La il·luminació d'un pessebre petit com aquest es pot fer amb un llum general des de dalt, procurant que no quedin ombres a l'establa. Després de netejar la sala on hem treballat podem posar unes cortines per tapar les potes de la taula, preparar uns cartells per convidar tothom a veure el pessebre, fer una inauguració amb una cantada de nades... és a dir, convertir aquest pessebre en un element de celebració, de joia i de trobada amb els altres.

Si tenim més espai, amb les mateixes indicacions podem fer un paisatge més gran; posar-hi l'anunciació als pastors en un extrem i uns reis de camí. Trobareu més tècniques al llibre *Fem el pessebre* que hem ressenyat en aquesta mateixa revista, a l'apartat de Recursos de l'Esgambí.